

SÉQUENCE 1	Les rapports de puissance dans le monde et leur évolution depuis 1850 4
Chapitre 1	Les rapports de puissance dans le monde depuis 1850 4
Dossier	<i>Le monde au bord du gouffre : la crise de Cuba (1962)</i> 16
SÉQUENCE 2	Territoires et nations en Europe depuis 1850 18
Chapitre 2	Territoires et nations en Europe depuis 1850 18
Dossier	<i>L'Allemagne réunie après 40 ans de séparation</i> 26
SÉQUENCE 3	Les deux grandes monarchies autoritaires avant 1914 28
Chapitre 3	Les régimes autoritaires en Europe avant 1914 : l'empire russe et l'empire allemand 28
Dossier	<i>La Russie au temps du Tsar Nicolas II (1894-1917)</i> 32
SÉQUENCE 4	Les régimes totalitaires au XX^e siècle 34
Chapitre 4	La dictature soviétique 34
Chapitre 5	L'Allemagne nazie (1933-1945) 42
Dossier	<i>Le culte de la personnalité</i> 48
SÉQUENCE 5	Les démocraties libérales au XX^e siècle 50
Chapitre 6	La démocratie américaine 50
Chapitre 7	La démocratie française 56
Dossier	<i>La République menacée : l'Affaire Dreyfus</i> 62
MÉTHODE	Rédiger sa synthèse 64

Géographie

SÉQUENCE 1	Introduction au fonctionnement du monde actuel 66
Chapitre 1	Les grands ensembles du monde contemporain 66
Dossier	<i>Vaincre les inégalités dans le monde : quelle chance pour demain ?</i> 70
SÉQUENCE 2	Les États-Unis : une puissance dominante 72
Chapitre 2	Les américains et la maîtrise de leur territoire 72
Chapitre 3	La puissance des États-Unis 78
Chapitre 4	Le rôle des États-Unis dans le monde 82
Dossier	<i>11 septembre 2001 : l'Amérique attaquée</i> 86
SÉQUENCE 3	L'Europe : un espace complexe, des liens renforcés 88
Chapitre 5	L'Europe : unité ou diversité ? 88
Chapitre 6	L'Union européenne, centre d'impulsion ou puissance étouffante ? 94
Dossier	<i>Quel avenir pour l'Europe ?</i> 100
SÉQUENCE 4	L'Asie : un nouvel espace dominant 102
Chapitre 7	Le Japon, un espace contrasté 102
Chapitre 8	La Chine et les autres pôles de croissance asiatiques 108
Dossier	<i>Les inégalités de développement en Chine</i> 114
SÉQUENCE 5	L'Afrique : un espace dominé et marginalisé 116
Chapitre 9	Diversité et problèmes du continent africain 116
Chapitre 10	Les relations de l'Afrique avec le reste du monde 122
Dossier	<i>Le SIDA, un frein au développement de l'Afrique</i> 126



Les rapports de puissance dans le monde depuis 1850

En 1900, l'Europe domine mais la Première Guerre mondiale provoque son déclin économique et la montée en puissance des États-Unis. Au lendemain de la Seconde Guerre mondiale, le monde vit à l'heure de la guerre froide. Ce conflit entre les États-Unis et l'URSS prendra fin avec la dissolution de l'URSS en 1991.

Lexique

Nationalisme : Prise de conscience de l'appartenance à une nation particulière.

Armistice : l'armistice n'est pas la paix, c'est seulement l'arrêt des combats. Par exemple, l'armistice entre la France et l'Allemagne est signé le 11 novembre 1918 ; le traité de paix ne le sera que le 28 juin 1919.

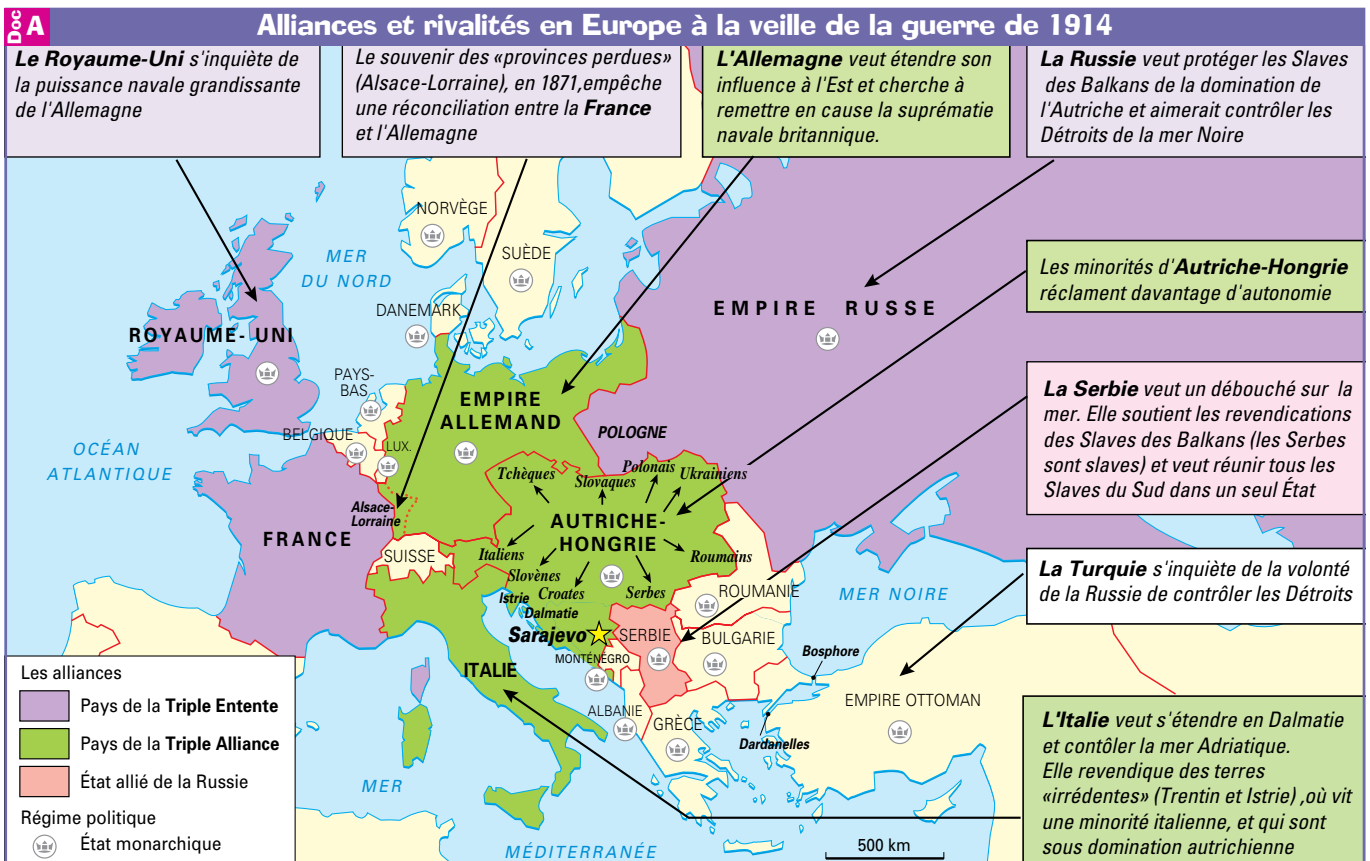
Diktat : traité imposé par le plus fort au plus faible.

I Les rapports de puissance dans le monde jusqu'à la Première Guerre mondiale (1850-1918)

A. La domination de l'Europe

Avant la Première Guerre mondiale, l'Europe domine le monde :

- **sur le plan démographique.** En 1900, un habitant de la planète sur quatre vit en Europe ! Ce dynamisme s'exerce aussi vers l'extérieur : entre 1815 et 1914, plus de 50 millions d'Européens partent s'installer en Amérique, en Afrique et en Océanie.
- **sur le plan économique.** La supériorité économique de l'Europe est écrasante. Mais elle est menacée par la montée de puissances nouvelles : le Japon, qui la concurrence sur les marchés d'Extrême-Orient, et les États-Unis qui se hissent en 1900 au premier rang des puissances industrielles. En 1913, 88 % des capitaux investis dans le monde sont européens. Londres est la première place financière du monde.
- **sur le plan colonial.** Rares sont, dans le monde, les pays encore indépendants. Le monde est aux couleurs de l'Europe (**doc 2, p. 7**).



B. Vers la guerre

► Les rivalités entre les pays européens

La rivalité entre les États et la montée des **nationalismes** provoquent des tensions entre les pays européens (**doc A**). À plusieurs reprises, la paix est menacée. On frôle la guerre à Fachoda au Soudan, en 1898, et au Maroc en 1911 (**doc 2 p. 7**).

► Le jeu des alliances et la marche à la guerre

La crise de l'été 1914 conduit l'Europe dans l'abîme. Le 28 juin 1914, l'héritier du trône d'Autriche-Hongrie, François-Ferdinand, est assassiné à Sarajevo, en Bosnie-Herzégovine. Son meurtrier, un étudiant bosniaque, est membre de la Main noire, une organisation secrète soutenue par la Serbie. Encouragée par l'Allemagne, l'Autriche-Hongrie exploite cet assassinat pour en finir avec la Serbie et lui déclare la guerre le 28 juillet 1914. La Russie vient au secours de la Serbie, son alliée, et mobilise ses troupes le 30 juillet. Le 1^{er} août, l'Allemagne déclare la guerre à la Russie puis à la France, le 3, après que cette dernière eut décrété la mobilisation. Le 4 août, le Royaume-Uni déclare à son tour la guerre à l'Allemagne lorsque celle-ci viole la neutralité de la Belgique.

En quelques jours, le jeu des alliances fait d'un conflit local une guerre générale.

C. La Première Guerre mondiale (1914-1918)

Commence alors une longue et terrible guerre...

Cette guerre totale (l'économie, les sciences, les techniques et la propagande sont mobilisés) et mondiale s'achève par la défaite de l'Allemagne et de ses alliés. Le 11 novembre 1918, l'**armistice** entre la France et l'Allemagne est signé.

Le bilan humain est très lourd : plus de 8 millions de morts et davantage encore de blessés. Des régions entières sont dévastées.

II Les rapports de puissance dans l'entre-deux-guerres (1919-1939)

Le monde qui émerge en 1919 est très différent de celui de 1914. Les États-Unis ont renforcé leur économie et le Japon en a profité pour s'étendre dans le Pacifique.

En Europe, les traités de paix, mal vécus par les perdants, créent de nouvelles tensions.

A. Le règlement du conflit

► Une paix fragile

– **Le 28 juin 1919**, dans une atmosphère houleuse, le texte du **traité de Versailles** est enfin signé. L'Allemagne rend l'Alsace-Lorraine à la France et perd des territoires à l'Est au profit de la nouvelle Pologne. Elle renonce à ses colonies. L'armée allemande est réduite à 100 000 hommes. La rive gauche du Rhin, d'abord occupée, doit rester démilitarisée. Enfin, déclarée responsable de la guerre, l'Allemagne doit payer des Réparations (dédommagements).

Les autres traités démantèlent l'Autriche-Hongrie et l'empire ottoman (**doc B**).

– **Dès 1920, les traités sont contestés**. L'Allemagne considère le traité de Versailles comme un « **diktat** ». L'Italie est mécontente car elle ne reçoit qu'une partie de ce qui lui a été promis : elle obtient le Trentin et l'Istrie mais la Dalmatie devient yougoslave.

► La SDN, un idéal !

Au lendemain de la guerre, une organisation internationale chargée de sauvegarder la paix, la **Société des Nations** (SDN), est créée. À peine née, elle est affaiblie par le refus des États-Unis d'y siéger.

► Un nouveau paysage économique

La guerre renforce la puissance américaine. La dette des États européens est lourde et leurs réserves d'or ont considérablement diminué. En revanche, les États-Unis possèdent plus du tiers du stock d'or mondial et ils ont profité de l'absence des pays européens, alors en guerre, pour conquérir de nouveaux marchés.

Alliances et rivalités

Après la guerre franco-allemande de 1870-1871, le chancelier allemand Bismarck, qui craint une guerre de revanche, cherche à isoler diplomatiquement la France : en 1879, une alliance défensive est conclue entre l'Allemagne et l'Autriche-Hongrie. L'Italie les rejoindra en 1882. La **Triple Alliance** est formée.

Avec l'arrivée de Guillaume II au pouvoir (1888) et le renvoi de Bismarck (1890), la politique allemande extérieure change de cap. Prudente jusqu'alors, elle change radicalement : Guillaume II souhaite donner à son pays une place de tout premier rang en Europe. L'Allemagne se dote d'une flotte impotante, ce qui déplaît à Londres qui voit dans l'Allemagne un rival pour la maîtrise des océans. Autre conséquence de la politique de Guillaume II : sa volonté de prendre part à l'entreprise coloniale. Or les terres vacantes sont de plus en plus rares...

La rivalité qui oppose la France et l'Angleterre à l'Allemagne conduit les deux premiers pays à se rapprocher : en 1904, l'Entente cordiale est signée. Enfin, un accord anglo-russe sera signé en 1907. La **Triple Entente** est créée.

Le Saviez-vous ?

L'armistice du 11 novembre 1918 entre la France et l'Allemagne est signé dans un wagon à Rethondes, dans la forêt de Compiègne. **L'armistice du 22 juin 1940**, entre les mêmes pays, sera signé, à la demande du vainqueur, l'Allemagne, au même endroit et dans le même wagon.

Point
Net info

Site de l'ONU
www.un.org/french

La crise de Cuba
www.cubacrisis.net/fran/pages/lacrizset_02html

L'EUROPE AU TEMPS DES BLOCS



Activités

Doc 12 La division de l'Europe

- Que signifie le sigle OTAN ? En quelle année l'OTAN est-elle créée ? De quoi s'agit-il ? Citez les pays européens membres de l'OTAN en 1949. Quels sont ceux qui sont entrés dans l'Organisation après cette date et avant 1991 ?
- Qu'est-ce que le Pacte de Varsovie ? En quelle année est-il créé ? Par qui ? En quelle année est-il dissous ?
- À qui doit-on l'expression « rideau de fer » ? A quand remonte cette expression ? Quelle est sa signification ?

RECHERCHE COMPLÉMENTAIRE

Recherchez, sur le site web de l'OTAN (www.nato.int/), le nom des pays européens actuellement membres de l'OTAN. Que remarquez-vous ?

BERLIN, ENJEU DE LA GUERRE FROIDE



En Allemagne, les Occidentaux (États-Unis, Grande-Bretagne et France) décident de rassembler leurs zones d'occupation. Les Soviétiques ripostent en organisant le blocus de Berlin. Pendant un an, les Américains ravitaillent la ville par avion. À l'occasion de la crise naissent la République démocratique allemande (RDA) à l'Est avec pour capitale Berlin-Est, et la République fédérale d'Allemagne à l'Ouest (RFA) dont la capitale est Bonn.

Doc 14 **Le mur de la honte**

- Longueur totale : 155 km
– entre Berlin-Ouest et Berlin-Est : 43,1 km
– entre la RFA et la RDA : 111,9 km.
- Grillages : 65,3 km
- Clôture d'alarme : 27,5 km
- Pistes de surveillance : 124 km
- Tours d'observation : 300
- Abris bétonnés : 22
- Coups de feu tirés par les gardes-frontières : 1693
- Impacts de balles à Berlin-Ouest : 456
- Arrestations à la frontière : 3 221
- Fugitifs : 5 053
- Victimes : environ 80
- Blessés par balle : 118
- Attentats contre le Mur : 35

Source : Cyril Buffet, Histoire de Berlin, Coll. Que sais-je ?, PUF, 1994.

Activités

Docs 13 et 14 **Berlin, enjeu de la guerre froide**

- Que signifient les sigles RFA et RDA ? À quelle occasion naissent ces deux États ?
- En quelle année le mur de Berlin est-il construit ? Par qui ? Pour quelle raison ? Pourquoi est-il surnommé le « mur de la honte » ?
- En quelle année l'Allemagne est-elle réunifiée ? Quelle est sa capitale ?

11 septembre 2001 : l'Amérique attaquée

Depuis la chute du mur de Berlin et l'effondrement de l'URSS, les États-Unis semblaient vouloir régner sur le monde en imposant leurs idées politiques, économiques et culturelles. Le 11 septembre 2001, deux avions de la Compagnie American Airlines et deux avions de la Compagnie United Airlines explosent contre les deux tours du World Trade Center (WTC) à New York, le Pentagone à Washington et en Pennsylvanie. Ces attentats font 3 028 victimes. Les deux tours du WTC s'effondrent l'une après l'autre.

Pour la première fois de son histoire, l'Amérique est victime d'un acte de guerre sur son propre territoire. Comment les États-Unis ont-ils perçu ces événements ? Sont-ils sortis affaiblis de cette crise ? ■

Doc 1

Chronologie des attentats du mardi 11 septembre 2001

- 8 h 45** le vol 11 d'American Airlines frappe de plein fouet la tour nord du World Trade Center.
- 9 h 03** le vol 175 de United Airlines s'écrase contre la tour sud du World Trade Center.
- 9 h 31** le président Bush, en déplacement en Floride, déclare qu'il s'agit « apparemment d'une attaque terroriste ».
- 9 h 45** le vol 77 d'American Airlines s'écrase sur le Pentagone à Washington. La Maison-Blanche, la CIA, le Congrès et quatre ministères sont évacués.
- 9 h 49** les autorités de l'aviation américaine (FAA) ordonnent la suspension immédiate de tous les vols commerciaux aux États-Unis, une première dans l'histoire du pays.
- 9 h 50** la tour sud du World Trade Center s'effondre.
- 10 h 00** le vol 93 de United Airlines s'écrase en Pennsylvanie.
- 10 h 29** la tour nord du World Trade Center s'effondre à son tour.

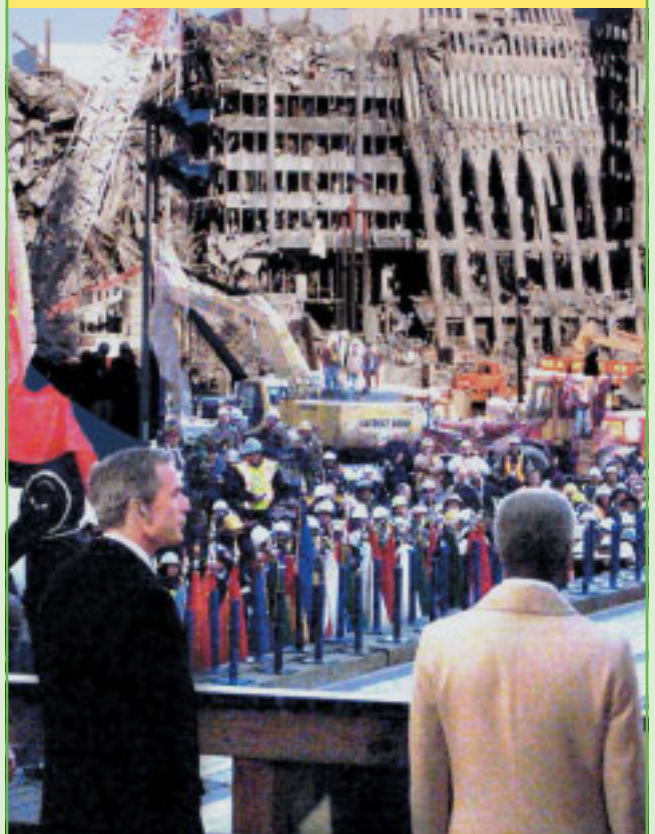
Doc 2

Le World Trade Center en feu



Doc 3

Commémoration pour les victimes du World Trade Center



Le président des États-Unis George W. Bush assiste à la cérémonie de commémoration des victimes de l'attentat du 11 septembre 2001.

Doc 4

La citadelle US ébranlée

Avant l'opération terroriste la plus meurtrière de l'histoire, jamais les États-Unis n'avaient été attaqués sur leur sol. Du haut des tours jumelles, sorte de donjons des temps modernes, l'Amérique surplombait le monde de sa puissance incontestée. Avec la chute du mur de Berlin et le démantèlement de l'URSS, les Américains ne se connaissaient plus d'ennemis... À leur mesure en tout cas. (...)

Le choc pour les Américains a donc été terrible. Non seulement ils se sont découverts un ennemi, mais en plus, le commando (...) a révélé qu'ils étaient faillibles. Réputée inviolable, la citadelle US n'a pu repousser cette attaque surprise. Son extraordinaire

capacité militaire, forte de 1 370 000 soldats et d'un arsenal nucléaire colossal, s'est révélée impuissante face à l'équipée meurtrière de 19 terroristes armés de simples cutters. (...)

Les membres d'Al-Qaida ont en effet réussi ce qui ne s'était produit jusqu'alors : faire couler le sang sur le sol des États-Unis. Malgré sa participation officielle à cinq conflits au cours du XX^e siècle (deux guerres mondiales, la Corée, le Vietnam et l'Irak), le pays était parvenu à préserver son intégrité territoriale. (...)

Et aujourd'hui, le peuple juge probable la survenue de nouvelles agressions sur son sol.

Source : Nice Matin, 12 septembre 2002.

Doc 5

L'adversaire

À travers le monde, et en particulier dans les pays du Sud, le sentiment le plus souvent exprimé par les opinions publiques à l'occasion de ces condamnables attentats a été : « Ce qui leur arrive est bien triste, mais ils ne l'ont pas volé ! » (...)

Depuis 1991, les États-Unis se sont installés dans une position d'hyperpuissance unique et ont marginalisé, de fait, les Nations Unies. Ils avaient promis d'instaurer un « Nouvel ordre international » plus juste au nom duquel ils ont conduit la guerre contre l'Irak. Mais, en revanche, ils sont demeurés d'une grande partialité en faveur d'Israël, au détriment des droits des Palestiniens. De surcroît, malgré des protestations internationales, ils ont maintenu un implacable embargo contre l'Irak. (...) Tout cela a ulcéré les opinions du monde arabo-musulman et facilité la création d'un terreau où s'est épanoui un islamisme radicalement antiaméricain.

(...) Les hommes qui entourent le président G.W. Bush ne sont sans doute pas mécontents de la tournure que prennent les choses. (...) Miraculeusement, les attentats du 11 septembre leur restituent une donnée stratégique majeure dont l'effondrement de l'Union Soviétique les avait privés pendant dix ans : un adversaire. Enfin ! Sous le nom de « terrorisme », cet adversaire est désormais l'islamisme radical.

Source : I. Ramonet, Le Monde Diplomatique, n° 571, octobre 2001.

SYNTHÈSE

À partir des documents 1 à 6 et de vos connaissances, décrivez puis analysez, dans un paragraphe construit d'une vingtaine de lignes, les événements du 11 septembre 2001.

Doc 6

Le monde n'a pas vraiment changé

L'après 11 septembre n'a pas entraîné de bouleversements majeurs dans les grands dossiers internationaux, qu'il s'agisse des relations Nord/Sud, de la protection de l'environnement ou des conflits en Afrique subsaharienne, sans parler de la crise du Proche-Orient.

(...). Avant le 11 septembre 2001, le monde était caractérisé par la position dominante des États-Unis, par un unilatéralisme américain de plus en plus marqué, par la dégradation de la situation au Proche-Orient, la lente intégration de l'Europe, par un monde arabe en crise et une Afrique aux prises avec le sous-développement (...). Qu'est-ce qui a changé depuis ? Rien, ou du moins pas grand-chose. Le terrorisme, pour sa part, même s'il ne s'était jamais manifesté à une aussi grande échelle, est loin d'être un phénomène nouveau.

Source : Pascal Boniface, Nice Matin, 11 septembre 2002.

Questions

Après avoir pris connaissance des documents 1 à 6, répondez aux questions suivantes :

- Où était situé le World Trade Center ? Quel symbole de l'Amérique représentait-il ? À quelle date a-t-il subi des attentats ? Que sont devenues les deux tours lors des attentats ?
- Les Américains pensaient-ils être à l'abri de tels événements ? Justifiez votre réponse.
- L'hyperpuissance américaine a-t-elle été affectée par ses attentats ? Justifiez votre réponse. Comment le gouvernement américain a-t-il réagi au cours des mois suivants ?
- Un « monde nouveau » est-il né après les attentats du 11 septembre 2001 ?