

Calendrier de l'orientation post-bac

	Décembre/ Janvier	Février	Mars	Avril	Mai	Juin	Juillet à Septembre
Bourses, logement social		Demander le dossier sur le site du CROUS de son académie et le retourner.					Le CROUS transfère éventuellement le dossier dans l'académie obtenue.
CPGE Mises à niveau artistique (MAN AA) : Toutes académies STS publiques ou privées sous contrat, DCG, mises à niveau hôtelière (MAN) : presque toutes les académies IUT : un grand nombre d'académies DEUST : certaines académies L1 (ou année préparatoire)	Consulter le site national www.postbac.org , et particulièrement le guide du candidat.	Saisir vos vœux sur le site national <i>admission-postbac</i> , les hiérarchiser, commencer à imprimer les dossiers à partir du site.	IMPRIMER à partir du site <i>admission-postbac</i> les dossiers qui correspondent aux vœux le plus vite possible : vous aurez des lettres de motivation à rédiger, des appréciations à faire remplir par vos professeurs. Envoyer les dossiers aux adresses indiquées.	Vous pouvez encore modifier l'ordre de vos vœux.	Vérifier sur le site <i>admission-postbac</i> que vos dossiers ont été bien reçus. Consultez à la date indiquée le résultat des commissions d'admission : pour chaque vœu vous saurez si vous êtes admis, refusé ou en attente et pourrez encore modifier l'ordre de vos vœux.	Résultats : on vous fera 3 propositions successives d'admission, que vous pouvez à chaque fois accepter, refuser, accepter tout en maintenant un vœu mieux placé.	
STS publiques ou privées sous contrat, DCG, mises à niveau hôtelière (MAN), IUT, DEUST, L1 dans les académies hors procédure <i>admission post-bac</i>	Lire ce guide STG, s'informer, demander conseil.	Suivre la procédure de l'académie concernée.	Île-de-France : Procédure RAVEL : www.ravel2008.fr (La procédure RAVEL très semblable à la procédure <i>admission-postbac</i> est réservée aux formations en Île-de-France.)				Inscriptions
Écoles privées hors contrat (préparation à des BTS ou autre)		Prendre contact avec les établissements.		Suivre la procédure.			
Instituts de formation de soins infirmiers	Candidatures : sites régionaux		Plusieurs concours autorisés.				Candidatures pour l'année suivante (1 an plus tard)
Écoles sociales							

Rappel des sigles utilisés :
CPGE : Classes Préparatoires aux Grandes Écoles). Pour vous, la CPGE-ECT (voie technologique).
STS : Section de Technicien Supérieur en vue de la préparation d'un BTS.
DCG : Diplôme de Complémentarité / Gestion en vue de l'expertise comptable.
L1 : première année de licence, soit, première année d'université.

Mises à Niveau (Arts Appliqués ou Hôtellerie) : classe obligatoire si vous envisagez un BTS des secteurs Arts Appliqués ou hôtellerie car vous n'avez pas le Bac de ces spécialités.
IUT : Institut Universitaire de Technologie.
DEUST : Diplôme d'Études Universitaires Scientifiques et Techniques, diplôme en 2 ans à l'Université. Études professionnalisantes.

Choisir la DURÉE DE MES ÉTUDES

Insertion après deux ans ou poursuite d'études ?

➔ Après un BTS* : l'insertion en 2 ans est normale

C'est ce que choisissent les 2/3 des étudiants. Prolonger ses études est possible :

- surtout en un an en Licence Professionnelle (*voir page 29*) ou autre formation complémentaire. L'admission, jamais automatique, se fait sur dossier et sélection. Si le candidat est admis en Licence Pro, son BTS est crédité, par équivalence, de 120 ECTS*.
- à la rigueur en plus d'un an : l'insertion sera différée pour ceux qui choisissent des études longues, en Écoles de Commerce, grâce aux concours réservés aux BTS/DUT, ou grâce à quelques « prépas » post-BTS, ou encore à l'Université en « L2 »* ou « L3 »* sur dossier et tests ou concours, le BTS étant le plus souvent validé pour une entrée en L2.
- ou à l'étranger où l'on peut poursuivre des études professionnelles ou linguistiques avec des bourses de certains Conseils régionaux. Se renseigner auprès de ces derniers.

➔ Après un DUT* ou un DEUST* : l'insertion en trois ans est fréquente

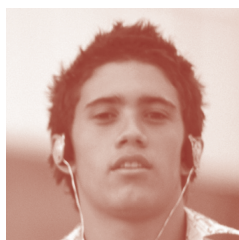
L'insertion est possible en deux ans, cependant, la poursuite d'études est choisie par 70 % des titulaires de DUT :

- en Licences Pro pour un grand nombre d'entre eux.
- ou bien, en vue d'études plus longues :
 - en Licence « LMD »* de leur domaine, sur dossier examiné par une commission pédagogique, directement en L3*. En effet, le DUT et le DEUST, diplômes universitaires organisés en quatre semestres universitaires, sont crédités de 120 ECTS*, mais pas pour n'importe quelle formation : la commission pédagogique de l'Université peut exiger de



l'étudiant qu'il passe telle ou telle UE* de L1* ou L2* dont elle estime qu'il n'a pas acquis les compétences.

■ Ou encore, en École de Commerce/Gestion par les concours spécifiques.



Hamed

“ Hamed :
« Pour l'instant je pense à 2 années d'études. Alors je fais des dossiers de BTS et de DUT. Je verrai plus tard : si ça marche bien, je continue ! ».

Sarah, elle, adore l'Économie, le Droit, les Langues. Elle n'a pas envie de se professionnaliser trop vite, car elle aimerait approfondir toutes ces matières qui la passionnent. C'est décidé : elle va tenter la « prépa ». Elle sait que cela l'engage pour 5 ans au moins. Tous deux ont bien réfléchi au nombre d'années d'études qu'ils envisagent.



➔ Dans les autres filières : l'insertion se fait au minimum en 3 ans

- En Écoles spécialisées, les études durent généralement 3 ans ou plus.
- Dans les Grandes Écoles, l'insertion se fera au minimum en 5 ans.
- À l'Université, l'insertion se fait après 5 ou 8 ans ou plus (éventuellement en 3 ans si l'on opte pour la Licence Professionnelle).

Durée d'études et emploi

➔ L'emploi reste favorable aux bac + 2

C'est vrai surtout dans les PME/PMI qui constituent l'essentiel du tissu économique français. Le taux de chômage des bac + 2 est inférieur à celui de certains bac + 5, type Master. Les bac + 2 ont vocation à occuper des postes de collaborateurs du chef d'entreprise (chef de service dans les grandes entreprises), mais le premier emploi est souvent au niveau employé (source : CEREQ enquête « génération 2001 »).

➔ Salaires et responsabilités dans l'entreprise

Les différences entre les bac + 2 et les bac + 5 (type Master) se remarquent surtout au moment de la première embauche (salaires équivalant au SMIC + environ 10 % pour les BTS selon l'enquête ministérielle 2004 portant sur 512 sections de BTS). La différence a plutôt tendance à s'estomper ensuite. Les trajectoires professionnelles varient énormément d'un individu à l'autre et dépendent beaucoup plus de la personnalité de chacun que de ses diplômes.



➔ Les chemins sont divers pour arriver au même but professionnel

Certains métiers sont très fortement réglementés (dans le secteur paramédical ou social (infirmier(e), assistant(e) de service social), juridique et judiciaire (avocat, magistrat), l'expertise-comptable, la Fonction Publique...). Dans ces métiers le diplôme ou le concours assurent l'emploi, mais l'accès aux formations ou aux concours est très sélectif. Mais cette réglementation est loin d'être le cas pour tous les métiers : la plupart des salariés (ou chefs d'entreprises) du secteur privé peuvent exercer les mêmes métiers avec des diplômes de contenus et niveaux de qualification très différents.

Attention ! On assiste actuellement à une fuite en avant dans les études longues. Ce n'est pas toujours utile. Parfois, c'est nuisible : les entreprises préfèrent souvent une bonne expérience professionnelle à l'accumulation de diplômes. De plus, le professionnalisme s'use si on ne s'en sert pas : on perd sa compétence si, après un BTS, on fait une vague licence généraliste.

bon à savoir

QUE PENSER DES JOURNÉES « PORTES OUVERTES » ?

C'est comme tout, il faut savoir les utiliser. S'il y a la cohue, attendez un peu : beaucoup de lycéens inattentifs défilent et ramassent des prospectus qu'ils ne lisent pas. En fin de matinée c'est beaucoup plus calme. Prenez le temps de parler avec les professeurs et les étudiants : leurs points de vue sont complémentaires. Ils ont tendance à faire de la publicité pour leur formation ou leur école ? Ne vous contentez pas d'une seule journée « portes ouvertes », celle de la formation qui vous fait rêver. Choisir, c'est comparer. Allez aussi dans les forums, sur les sites Internet, au CIO. Et pensez que vous devrez faire plusieurs vœux d'orientation.



Le DUT Informatique

(préparé à temps plein ou en alternance dans 44 IUT en France métropolitaine et d'Outre-Mer)

Entretien avec **Éric Brassard**
IUT d'Amiens (80)
Département Informatique

■ Pourquoi choisir un DUT Informatique ?

Monsieur Éric Brassard, responsable du département Informatique de l'IUT d'Amiens insiste sur la difficulté de la formation : « Si l'élève a un excellent niveau en maths, s'il est féru de programmation, l'enseignement du DUT informatique répondra à son attente. ». Bien sûr, la programmation ce n'est pas « surfer sur Internet » et utiliser des logiciels : on peut y exceller, mais s'ennuyer ou se perdre en suivant une formation dont la base est la programmation.

■ Quelles études ?

➔ Matières enseignées

• BLOC INFORMATIQUE :

- Algorithmique et programmation (270 h en tout)
 - Architectures, systèmes et réseaux (210 h)
 - Outils et Modèles du Génie Logiciel (240 h)

• BLOC DES CONNAISSANCES ET COMPÉTENCES COMPLÉMENTAIRES (ENSEIGNEMENT GÉNÉRAL ET ÉCONOMIQUE)

- Économie et gestion des organisations (250 heures)
- Anglais, expression et communication (250 heures)
- Mathématiques (220 h) : mathématiques discrètes, algèbre linéaire et géométrie, analyse, probabilités et statistiques

• PROFESSIONNALISATION ET APPROFONDISSEMENT (BLOC APPLIQUÉ) :

- Imagerie numérique, systèmes industriels, informatique de réseau et génie logiciel





➤ Atouts de la formation STG

À condition d'avoir franchi le cap de la 1^{re} année, à partir du S3*, plus appliqué, les étudiants ont de l'économie et de la gestion. C'est un atout pour ceux qui viennent de STG.

➤ Les obstacles à franchir avec une formation STG

Les bacheliers STG sont très minoritaires dans cette formation : 5 % des effectifs. 85 à 90 % des étudiants viennent de bac S. C'est un DUT difficile, même pour ceux qui ont fait l'option informatique de STG. À vrai dire, il est difficile aussi pour les bacheliers S... C'est la première année la plus difficile : aux semestres 1 et 2 l'enseignement de mathématiques est très poussé, ainsi que l'algorithmique. Les élèves issus de STG sont souvent dépassés.

! Commencez d'abord par un BTS informatique de gestion et postulez ensuite pour entrer en année spéciale (DUT en un an pour les bac + 2) qui donne les 120 ECTS* d'une L2*.

■ Quels stages ?

Projets et stage totalisent 350 h. Le Projet Personnel Personnalisé (PPP) permet aux étudiants de construire leur projet professionnel et de devenir acteurs de leur future orientation.

Le stage dure 10 semaines en deuxième année. Les étudiants n'ont pas de difficulté à trouver un bon terrain de stage grâce au réseau d'entreprises créé par l'IUT et aussi à leurs relations personnelles.

■ Comment est organisé le contrôle continu ?

Le passage est semestriel avec contrôle continu pendant le semestre plus un contrôle en fin de semestre. On peut passer toutefois en S2 sans avoir eu le S1, mais il faut réussir le S1 pour passer en deuxième année. Réussir le DUT en 3 ans n'est pas exceptionnel.

Cette année, il y a 130 étudiants à Amiens en S1/S2 et 84 en S3/S4.

■ Quels débouchés ?

Les étudiants poursuivent généralement en L3 d'informatique ou en Licence Pro, par exemple celle qui est proposée à Amiens : « réseaux et génie informatique ».



Le DUT « Statistiques et Traitement Informatique des Données » (STID)

(préparé à temps plein ou en alternance dans 12 IUT)

Entretien réalisé par **Élisabeth Perrin**
avec le responsable du **Département STID**
IUT de Carcassonne (11)

■ Pourquoi choisir un DUT « STID » ?

Un élève de STG, spécialité « GSI » ou « CFE », bon en mathématiques et dans son enseignement de spécialité, et n'ayant pas de lacunes par ailleurs, qui a le sens du travail d'équipe et aime communiquer ce qu'il sait (faire des statistiques : c'est savoir présenter des données, particulièrement dans le domaine de la gestion, et les commenter), peut raisonnablement choisir un DUT STID : c'est une formation polyvalente aux débouchés très larges. L'anglais est obligatoire.

Cette formation s'adresse à de très bons élèves de STG. Ici comme ailleurs, les commissions de sélection ne regardent pas seulement les notes, mais aussi les appréciations des professeurs et une lettre de motivation est demandée. En ce domaine, les « copié-collé » sur l'Internet sont vite repérés.

■ Quelles études ?

➔ Les enseignements

Les trois matières spécifiques de la formation sont les statistiques (statistique descriptive, analyse de données...) qui constituent la plus grande partie des enseignements, l'informatique (algorithmique, programmation, bases de données) d'un niveau qui permet les poursuites d'études en informatique, et les mathématiques.

Viennent ensuite les enseignements d'économie, gestion, expression écrite et orale, anglais, qui ont aussi toute leur importance.





Il n'y a pas en seconde année de parcours « Insertion Professionnelle », « Licence Pro » ou « poursuite d'études longues », mais des modules « Insertion et Licences Pro » ou « Poursuite d'études longues » (*voir page 22*).

➔ Atouts de la formation STG

Les étudiants issus de STG, spécialité « GSI » ou aussi « CFE », ont des connaissances en gestion et ils maîtrisent les tableurs, le traitement de texte, etc.

À l'IUT de Carcassonne, sur une quarantaine d'étudiants par promotion, on compte trois à quatre STG selon les années. Ils obtiennent assez souvent le DUT en trois ans, mais ils s'en sortent.

➔ Les obstacles à franchir avec une formation

STG

Les mathématiques : algèbre, probabilités, analyse sont le principal obstacle.

! La clef de la réussite, c'est de ne pas se laisser décourager par les notes faibles : progressivement elles remontent.

■ Quels stages ?

Les deux stages sont très différents : le premier, d'une durée de quatre semaines est un stage de découverte. Les cours se terminant fin mai, il se déroule en juin, en fin de deuxième semestre. L'autre, beaucoup plus long, dure dix semaines, d'avril à juin, en fin de quatrième semestre. Il comporte de véritables missions et l'étudiant le choisit en fonction de son projet professionnel. Sur le plan régional, l'IUT de Carcassonne travaille avec EDF, les producteurs de vin... Beaucoup d'étudiants viennent de toute la France et trouvent des stages dans leur région d'origine. La qualité des tâches confiées aux étudiants est assurée par les liens entre l'équipe pédagogique et les employeurs.

■ Organisation du contrôle continu

Le DUT s'obtient par validation des quatre semestres (*voir page 21*) et, en principe, c'est la validation d'un semestre qui permet le passage au semestre suivant. L'étudiant bénéficie d'un « joker » : il a la possibilité de passer et de « rattraper » le semestre précédent par ses notes ultérieures. Le jury est souverain et peut attribuer la validation du semestre avec d'autres éléments que les notes : implication dans le travail, etc., car dans un petit IUT comme Carcassonne, professeurs et étudiants se connaissent bien.



■ Quels débouchés ?

➔ Insertion professionnelle

- Ce DUT est très adapté à l'insertion professionnelle : des organismes comme l'URSSAF ou la CAF font beaucoup de statistiques ; les entreprises commerciales pour leurs enquêtes de marketing, les laboratoires pharmaceutiques, les sociétés de crédit, les sociétés de vente à distance, les instituts de sondage, les communautés de commune, la Croix Rouge, les prévisionnistes recherchent des titulaires de DUT ou de Licences Pro pour des emplois de chargés de traitement informatique, d'assistants d'études statistiques, de programmeurs pour logiciels de statistiques. Certains étudiants s'insèrent comme commerciaux. Certains aussi se réorientent.
- L'insertion diffère selon les régions. L'exemple de Carcassonne est significatif : plus de 50 % des étudiants choisissent de rester dans le Languedoc-Roussillon dont 30 % dans l'Aude, même ceux qui viennent d'ailleurs. C'est un peu dommage pour leur carrière, car beaucoup d'emplois très intéressants sont en région parisienne : il faut savoir jouer la carte de la mobilité géographique.
- Évidemment, spécialité oblige, le Département « STID » a sur son site internet une rubrique d'offres d'emplois très fournie et sans cesse mise à jour : www.stidcarc.univ-perp.fr

➔ Poursuite d'études

Cependant, plus de 70 % des étudiants poursuivent leurs études.

- Dans les Licences Pro de statistiques et traitement informatique en priorité. L'IUT de Carcassonne a mis en place une Licence Pro unique en France : « Traitement de l'Information Géographique » (TIG) qui débouche sur la cartographie et offre aussi des débouchés aux géographes. Le développement de systèmes de GPS ouvre des horizons à cette discipline. À noter une nouvelle licence pro à Carcassonne : « Système d'information géographique orienté web ».
- Certains poursuivent des études longues universitaires en informatique ou des études en écoles, même les Écoles de commerce. L'École la plus convoitée est la très sélective ENSAI (École Nationale de la Statistique et de l'Analyse de l'Information) qui réserve 8 places par an pour les STID. Cette École recrute les élèves fonctionnaires de l'INSEE (Institut National de la Statistique et des Études Économiques).

Compétences en ADMINISTRATION ET GRH

Le BTS « Assistant de Manager »

(préparé à temps plein ou en alternance dans plus de 400 établissements en France métropolitaine et d'outre-mer : plusieurs par département)

Claude Terrier

Lycée Les Bressis – Seynod (74) – BTS Assistants

Le BTS Assistant de Manager remplace les BTS « Assistant de Direction » et « Assistant Secrétaire Trilingue »; deux langues étrangères sont obligatoires. La première promotion commence en septembre 2008.

L'**Assistant de Manager (AM)** peut travailler dans tout type d'organisation, mais il est principalement recruté dans de grandes entreprises pour seconder une équipe, un chef de service ou un dirigeant.

Il est formé pour exercer dans un **contexte souvent international** : il parle le français et deux langues étrangères dans lesquelles il pourra rédiger du courrier, accueillir des visiteurs et éventuellement traduire certains documents administratifs et parfois techniques.

Il **assiste** une équipe ou son responsable dans ses activités quotidiennes. Il l'aide et le décharge des tâches administratives qui sont en amont et en aval de la prise de décision. Il doit donc savoir travailler en équipe et en réseau et mener des actions de coordination et de communication. Les assistants accomplissent de plus en plus des tâches réservées jusque-là à l'encadrement (recherche et synthèse de l'information, liaison, suivi de dossiers, animation d'un groupe de travail...).

Son activité est centrée autour de la communication, de l'organisation et de la documentation : *recherche d'informations, préparation des dossiers, des réunions, des déplacements, prise de notes, frappe de courriers, rapports, notes, prises de rendez-vous, filtrage des visiteurs ou des appels téléphoniques, classement et archivage des documents... préparation du café ou des plateaux repas en cas de besoin.*

Il est en relation constante avec les autres responsables de l'entreprise et avec les contacts extérieurs. C'est un **professionnel de la communication** qui sait tout, voit tout, doit savoir être discret et tenir sa place au sein de la direction. Il **conseille**, **assume des responsabilités**, **prend des initiatives**, **propose des solutions**. Ce n'est pas un **exécutant**, il contribue au bon fonctionnement de l'organisation. Il maîtrise



les outils bureautiques et constitue dans ce domaine une ressource pour les autres utilisateurs.

Il existe peu d'emplois dont la réalité du poste puisse être aussi large :

Dans son sens le plus étroit, l'assistant de manager est un secrétaire qui réalise toutes les tâches ingrates que son responsable ne veut pas faire. Dans son sens le plus riche, l'assistant est le **bras droit** du responsable ou du PDG. C'est un **collaborateur** et un **conseiller** dont les pouvoirs, non hiérarchiques, peuvent être très importants. Dans les cas extrêmes, l'assistant n'est plus lié à l'entreprise mais au responsable et il le suit dans ses mutations. (Il n'est pas rare de voir de grands patrons quitter leur entreprise avec leur Assistant qui est automatiquement embauché dans la nouvelle société.

L'assistant de Manager doit aimer le **contact**, savoir **communiquer** efficacement, avoir une bonne capacité d'analyse, une grande faculté d'adaptation et un grand sens de la communication.

✓ Les BTS que « AM » remplace étaient préparés à 95 % par des filles, mais ce n'est pas du tout une obligation : les garçons y ont toute leur place.

! Comme ces anciens BTS, « AM » conduit à rédiger, à relire ou à mettre en forme de nombreux documents. Il est conseillé, pour l'entreprendre, d'avoir un assez bon niveau en Français.

✓ Le contexte de travail de plus en plus international impose un niveau satisfaisant dans deux langues étrangères (LVA et LVB). 60 % des étudiants choisissent l'anglais, mais, suivant l'établissement de préparation ils peuvent choisir aussi l'allemand, l'espagnol, l'italien, le portugais, l'arabe ou le russe. D'autres langues plus rares sont parfois possibles : japonais ou chinois...

■ Témoignages

Sandrine va passer en juin un BAC STG option « CGRH ». Elle possède un niveau satisfaisant en langues étrangères. Elle aime l'informatique et l'utilisation des technologies de l'information (traitement de texte, tableurs, bases de données, PréAO, réseaux) et la mise en forme des documents. Elle aime le contact, se rendre utile et organiser son travail. Elle envisage de préparer un BTS AM car elle sera rapidement opérationnelle et aura des compétences approfondies en communication.

Julia prépare un Bac STG « communication et GRH » car elle n'est pas très à l'aise avec la comptabilité et les maths. En terminale elle aime la communication, l'organisation et les langues étrangères. Meticuleuse et consciencieuse, elle aime voir rapidement le résultat de son travail et avoir des responsabilités. Elle choisit le BTS AM qui lui permet en outre de renforcer son niveau en anglais et de ne pas perdre ses compétences dans sa deuxième langue.

Melissa est actuellement en terminale STG. Elle aime voyager et a participé à tous les voyages scolaires proposés au cours de ses études (un à Londres et un autre à



Grenade). Elle aime les langues étrangères et a de bons résultats en anglais et en espagnol. Plus tard elle aimerait travailler dans une entreprise où elle utilisera ces langues et en profiter pour exercer dans d'autres pays. Elle envisage un BTS AM parce qu'elle pourra y approfondir l'anglais et l'espagnol et que ce BTS intègre un stage à l'étranger obligatoire qui correspond bien à ses aspirations.

Louise prépare un Bac STG. Elle aime les langues étrangères mais pas particulièrement les voyages. Le droit n'est pas sa matière de prédilection. Elle hésite entre la fac. de langues pour préparer une licence LEA et un BTS AM. Une de ses amies plus âgée n'a pas voulu faire l'ancien BTS « Assistant Secrétaire Trilingue » car elle ne voulait pas devenir « Secrétaire ». Elle a donc fait LEA. Finalement la fac ne lui a pas trop réussi (pas assez studieuse, pas assez d'encadrement, cours trop théoriques). Elle a « laissé tomber » pour un BTS et là elle a réussi ! Depuis, elle est partie travailler en Espagne pour rejoindre son ami... Cette expérience va sans doute décider Louise qui a aussi besoin d'être encadrée, à s'orienter vers le nouveau BTS AM. Elle fera des efforts en droit car la matière ne représente que 2 heures par semaine.

Roberte est en BAC STG « Communication et GRH ». Comme Mélissa elle voudrait utiliser ses langues et faire des stages à l'étranger. Une amie lui a parlé du BTS Commerce International (CI) qui intègre un stage de 12 semaines à l'étranger et 2 langues étrangères obligatoires. La conseillère du CIO de son établissement lui conseille le BTS Assistant de Manager (AM) car il est la suite logique du Bac STG option communication : l'apprentissage des langues se fait dans un contexte de communication (la bureautique et le secrétariat dans les trois langues représentent 6 h + 6 h) et elle n'aime pas les cours de commerce. Après réflexion, elle choisit donc le BTS AM.

🔄 Quelles études ? (33 h hebdomadaires)

- **BLOC GÉNÉRAL (8 H/SEMAINE) :**

Culture générale, 2 h/semaine ; LV1, 3 h/semaine, et LV2, 3 h/semaine.

- **BLOC ÉCO / DROIT (6 H/SEMAINE) :**

Management des entreprises, économie, droit, 2 h/semaine, chacun.

- **BLOC PROFESSIONNEL (19 H/SEMAINE) :**

- **Relations Professionnelles internes et externes** (3 h en BTS1 et 2 h en BTS2) :

Collaborer avec les managers : instaurer et entretenir la relation avec le(s) manager(s); recueillir des consignes de travail et rendre compte, informer, faire le point.

Contribuer à la cohésion des groupes : installer les conditions d'un climat de travail favorable, animer un travail d'équipe, gérer une réunion.

Assurer l'interface entre le (ou les) manager(s) et l'environnement de travail (interne, externe, international) : créer, entretenir et activer un réseau relationnel (à l'interne, à l'externe, à l'international), accueillir et informer en français et en langue étrangère, communiquer par écrit (en interne, à l'externe, en langue française et étrangère).



- Information : (4 h/semaine en BTS1)

Rechercher l'information : évaluer les besoins d'information, mobiliser les méthodes de recherche d'information, assurer une veille informationnelle.

Produire une information structurée : créer et modéliser un document ; élaborer un dossier documentaire, un dossier comptable, une revue de presse.

Gérer les documents de l'entité : procéder à l'acquisition numérique de documents ; trier, classer et archiver les documents du service.

Contribuer à la qualité du système d'information : optimiser la circulation de l'information, participer à l'évolution du système d'information et à sa sécurité.

- Aide à la décision : (3 h/semaine en BTS1 et 2 h en BTS2)

Identifier un problème ou un besoin : le déceler, définir les objectifs visés, identifier les contraintes et les opportunités.

Proposer des solutions : les rechercher, les analyser, les présenter.

Assurer le suivi de la décision : définir un plan d'action ; élaborer un tableau de bord ; analyser les écarts ; alerter et proposer des mesures correctives.

- Organisation de l'action : (3 h/semaine en BTS1 et 2)

Seconder le(s) manager(s) dans ses (leurs) activités : préparer et suivre l'action du manager, tenir les agendas personnels et partagés, organiser les déplacements.

Contribuer à l'amélioration de l'organisation de l'entité : participer à l'élaboration et à la mise en œuvre des processus administratifs ; participer à la coordination des activités des membres de l'entité ; fournir une assistance à l'utilisation des technologies de l'information et de la communication.

- Activité déléguée : (4 h/semaine en BTS2)

Assurer la gestion administrative des ressources humaines du service : participer au processus de recrutement, préparer et suivre les formations, assurer le suivi des congés annuels, gérer les absences, participer à l'information sociale des membres du service, mettre à jour les données administratives du personnel.

Gérer les ressources matérielles d'un service administratif : gérer les achats de petit matériel et de fournitures, aménager l'espace de travail, élaborer et suivre le budget de fonctionnement du service.

Organiser un événement : assurer la logistique et la communication, prévoir et gérer les coûts, évaluer les résultats.

Prendre en charge un dossier spécialisé : collecter les informations spécifiques au domaine de spécialité, mettre en œuvre les méthodes de travail qui lui sont spécifiques, évaluer sa performance.

- Situations professionnelles intégrées en entreprises : (4 h/semaine en BTS1 et 6 h en BTS2)

Mise en œuvre réelle ou simulée dans des contextes nationaux et internationaux, des compétences professionnelles relevant du référentiel du BTS et notamment des compétences informatiques.



- **Atelier métier** : (2 h/semaine en BTS1 et 2)

Contenu pluridisciplinaire (techniques, culture générale et langue) : développement de compétences langagières et relationnelles dans des situations professionnelles significatives de l'activité de l'assistant(e) de manager : Accueil et information, conflits, communication dans un contexte de différences culturelles, négociation.

! Le programme du BTS AM intègre des bases de comptabilité. Pour ceux qui font une allergie à cette matière, il faut la travailler dès le début, pour accrocher (glané sur un forum : « Si on bosse bien, c'est faisable ! Le tout est de bien tout comprendre dès le début pour éviter un blocage »).

Après 2 ans, vous devez être capable de rédiger un compte rendu en français ou en langue étrangère à partir d'un texte dans la langue, de traduire un texte et de rédiger une lettre commerciale avec une bonne qualité de langue et sans dictionnaire.

➤ **Atouts spécifiques des STG pour cette formation**

Tous les programmes de BTS redémarrent à zéro, mais les contenus sont étudiés plus rapidement qu'en STG et parfois différemment.

! Selon l'option STG préparée vous avez déjà des connaissances affirmées dans certaines matières. Profitez de cet avantage pour mieux travailler les matières nouvelles.

! Attention, les cours qui peuvent vous apparaître comme de simples révisions ne sont pas assurés par le même enseignant. Adaptez-vous à ses attentes. Par ailleurs, n'oubliez pas que les exigences en BTS sont plus élevées qu'en Terminale.

➤ **Obstacles à franchir par les STG**

Le BTS Assistant de Manager est ouvert à tous les Bac. Plus du tiers des étudiants devrait provenir d'un Bac STG. Les titulaires d'autres Bac et notamment du Bac L ou les étudiants de retour de Fac (souvent en langues) ont généralement un bon niveau en français et L.V. :

Le bachelier STG a affaire à une rude concurrence en enseignement général...

! N'envisagez ce BTS que si votre niveau est bon dans les deux langues et en français.

■ **Les stages**

La durée totale des stages est de 12 semaines pendant la période scolaire, dont 4 semaines consécutives au minimum par année (plus 4 semaines possibles pendant les vacances).



L'un des stages, de préférence celui de première année, doit se dérouler, soit dans un pays étranger, soit dans un service à vocation internationale sur le territoire national, impliquant l'utilisation d'une langue étrangère.

Les stages sont très importants dans le cursus de l'étudiant. Ils favorisent l'intégration dans le monde de l'entreprise mais servent également de support à l'évaluation des épreuves de Communication professionnelle en français et en langue étrangère et à l'épreuve d'Action professionnelle.

En France comme à l'étranger les stages sont rarement rémunérés (sauf en Allemagne). Parfois, certaines sociétés remettent une indemnité en fin de stage, notamment lorsque celui-ci s'est bien passé.

! Vous pouvez, et c'est conseillé, en plus de ces stages, faire des heures ou demi-journées de **Situations professionnelles Intégrées en entreprises** en liaison avec les besoins des entreprises.

Commencez votre recherche de stage le plus tôt possible.

Il est préférable de faire son stage dans une entreprise à l'étranger. N'hésitez pas à utiliser vos relations, les associations de jumelage, etc. Si vous ne trouvez pas, il existe des organismes payants qui vous placent dans des entreprises et vous trouvent un logement. Mais il faut faire attention aux escrocs. Ces organismes sont souvent très chers.

Pour éviter les stages « café-photocopieuse-archivage » il est conseillé de négocier avant le début du stage un contenu substantiel qui pourra être utilisé dans les dossiers d'Actions professionnelles. Ce peut être un projet ou une tâche spécifique qui vous permettra de mettre en œuvre vos compétences et vos valeurs (autonomie, organisation, initiative, assistance...). Ce peut être pour l'entreprise l'opportunité de confier une tâche qu'elle repousse depuis longtemps.

Le stage à l'étranger entraîne des frais (transport, hébergement, nourriture), parfois importants (entre 1 000 € et 1 500 €). Les étudiants boursiers peuvent éventuellement demander une bourse au CROUS. Notons que certains départements ou régions attribuent des bourses ou des aides pour les séjours ou stages à l'étranger. Informez-vous auprès de vos professeurs ou au CIO.

■ **L'examen** (20 coefficients dont presque la moitié en enseignement général)

E1 : Culture générale et expression, écrit de 4 h, coef. 2

E2 : Expression et culture en langues étrangères : épreuve écrite et orale, coef. 2 pour chaque langue

E3 : Économie, Droit, écrit de 4 h, coef. 3

E4 : Communication professionnelle en français et langue étrangère, contrôle continu, 2 situations d'évaluation, coef. 3

E5 : Diagnostic opérationnel et proposition de solutions, écrit de 4 h, coef. 4

E6 : Action Professionnelle, contrôle continu, 2 situations d'évaluation, coef. 4



L'enseignement général représente 6 points de coefficient, l'Éco/Droit, 3 points et l'enseignement professionnel, 11 : c'est un BTS équilibré. Il impose de travailler toutes les matières et mieux vaut ne pas être trop faible en enseignement général et éco/droit : une moyenne inférieure à 7 dans ces matières est difficile à récupérer avec les épreuves techniques. On observait, avant la création du bac STG, que l'enseignement général était plutôt le point faible des étudiants.

■ L'insertion professionnelle et les poursuites d'études

• INSERTION PROFESSIONNELLE

Ce BTS a été créé pour que ses titulaires puissent trouver des emplois qui correspondent à leurs compétences professionnelles et linguistiques dans une économie de plus en plus mondialisée.

Le (la) diplômé(e) peut intégrer directement le monde professionnel en tant qu'assistant(e) dans le secteur privé tertiaire, industriel ou commercial. Il (elle) travaillera dans différents types de services : général, commercial, ressources humaines, achats, ventes, etc., le plus souvent dans des entreprises étrangères implantées en France ou françaises implantées à l'étranger, mais également dans le secteur médical, juridique, éducatif, social, associatif ou dans des administrations. Avec de l'ancienneté et de l'expérience ces postes évoluent : Assistant import-export, responsable export, assistant commercial ou administratif, responsable de zone, etc.

Il peut utiliser ses compétences également dans le tourisme ou les transports (voir la 3^e partie du guide) : réceptionniste dans de grands hôtels, hôtesse de l'air, hôtesse d'accueil, etc.

Mais il peut également occuper des emplois assez polyvalents, avec des tâches comptables ou commerciales, dans de grandes entreprises ou dans des PME-PMI qui correspondent alors aux débouchés du BTS AG (voir chapitre suivant).

Les salaires de débutant peuvent se situer autour du SMIC plus 15 à 20 %. Mais, selon les entreprises et les régions et plus encore selon la compétence, le dynamisme et l'autonomie de la personne l'évolution du salaire peut être assez rapide.

• POURSUITE D'ÉTUDES

Environ 15 à 30 % des étudiant(e)s des anciens BTS optaient pour une poursuite d'études à l'université ou dans une école publique ou privée. Ce chiffre progresse grâce à l'ouverture de nombreuses licences professionnelles accessibles aux BTS d'Assistants et, logiquement, la rénovation de ce diplôme devrait y contribuer. Citons la licence pro « Assistant export trilingue » et bien d'autres dans les secteurs du tourisme, des transports, du management ou du commerce.

Il est possible pour les meilleurs de revenir dans un cycle long universitaire par exemple en LEA ou en licence économie et management pour accéder aux Master Pro de management. Il ressort de notre expérience que cette possibilité est délicate.